

**UCHWAŁA NR XXI/163/2016  
RADY GMINY DĄBRÓWKA  
z dnia 20 października 2016 r.**

**w sprawie zaopiniowania propozycji planu aglomeracji Dąbrówka**

Na podstawie art. 18 ust. 2 pkt 15 ustawy z dnia 8 marca 1990 r. o samorządzie gminnym (t. j. Dz. U. z 2016 r. poz. 446, z późn. zm. ) oraz art. 43 ust. 2 b ustawy z dnia 18 lipca 2001 r. Prawo wodne (t. j. Dz. U. z 2015 r. poz. 469, z późn. zm.) Rada Gminy Dąbrówka uchwała, co następuje:

**§ 1**

Opiniuje się pozytywnie projekt planu aglomeracji Dąbrówka stanowiący załącznik do niniejszej uchwały.

**§ 2**

Wykonanie uchwały powierza się Wójtowi Gminy Dąbrówka.

**§ 3**

Uchwała wchodzi w życie z dniem podjęcia.

Wiceprzewodniczący Rady Gminy

Sławomir Rosa



## UZASADNIENIE

Projekt uchwały zostaje złożony, w wykonaniu założonego mocą art. 43 ust 2b ustawy Prawo wodne obowiązku zaopiniowania propozycji planu aglomeracji Dąbrówka, która została utworzona w związku z Krajowym Programem Oczyszczania Ścieków Komunalnych tzw. KPOŚK.

KPOŚK określa plan inwestycyjny w dziedzinie gospodarki wodno-ściekowej jaki musi być zrealizowany przez Polskę w celu osiągnięcia wymaganych efektów ekologicznych przyjętych w Traktacie Akcesyjnym Polski do Unii Europejskiej, zawartych w Dyrektywie 91/271/EWG dotyczącej oczyszczania ścieków komunalnych.

Propozycja aglomeracji Dąbrówka obejmuje obszar wsi Dąbrówka, Lasków, Karpin i Małopole.

Wiceprzewodniczący Rady Gminy

Sławomir Rosa



# Propozycja planu aglomeracji Dąbrówka

.....  
(podać nazwę aglomeracji<sup>1</sup>)

powiat  
wołomiński

województwo  
mazowieckie

---

<sup>1</sup> zaleca się, aby nazwa aglomeracji była nazwą gminy, na terenie której wyznaczana jest aglomeracja lub nazwą gminy wiodącej w aglomeracji

# Część opisowa

## 1. Podstawowe informacje na temat aglomeracji<sup>2</sup>

1. Nazwa aglomeracji: Dąbrówka
2. Wielkość RLM aglomeracji zgodnie z obowiązującym rozporządzeniem / uchwałą: nie dotyczy
3. Wielkość RLM aglomeracji planowanej do wyznaczenia: 2566
4. Gmina wiodąca w aglomeracji: Dąbrówka
5. Gminy w aglomeracji: nie dotyczy
6. Wykaz nazw miast i/lub miejscowości w aglomeracji, zgodnie z dołączonym do wniosku załącznikiem graficznym<sup>3</sup>: Dąbrówka, Karpin, Lasków, Małopole
7. Wykaz nazw miejscowości dołączanych do obszaru aglomeracji: nie dotyczy
8. Wykaz nazw miejscowości wyłączanych z obszaru aglomeracji: nie dotyczy
9. Nazwa miejscowości, w której zlokalizowana jest oczyszczalnia ścieków: Dąbrówka

*W przypadku aglomeracji współtworzonej przez kilka gmin wniosek o wyznaczenie obszaru i granic aglomeracji składa gmina wiodąca. W takim przypadku informacje i dane powinny być przedstawione zarówno dla całej aglomeracji, jak i odrębnie dla gmin współtworzących aglomerację.*

*Złożenie wniosku o zmianę aglomeracji wymaga przedstawienia informacji dotyczącej rozporządzenia wojewody lub uchwały sejmiku województwa w sprawie wyznaczenia aglomeracji oraz przedstawienia merytorycznego uzasadnienia takiego działania.*

## 2. Adres wnioskodawcy (gminy, gminy wiodącej w aglomeracji)

Miejscowość: Dąbrówka, 05-252	Ulica, nr: T. Kościuszki 14,
Gmina: Dąbrówka	Powiat: wołomiński
Województwo: mazowieckie	
Telefon: (29) 757-80-02	Fax: (29) 757-80-02
e-mail do kontaktu bieżącego: <a href="mailto:urząd@dabrowka.net.pl">urząd@dabrowka.net.pl</a>	

## 3. Dane kontaktowe osoby wskazanej do kontaktowania się w sprawach złożonego wniosku

1. Imię i nazwisko: Mateusz Kaszuba
2. Telefon: 797-379-482
3. Fax: (29) 642-82-71
4. E-mail: [mateusz.kaszuba@dabrowka.net.pl](mailto:mateusz.kaszuba@dabrowka.net.pl)

<sup>2</sup> Wwdług najbardziej aktualnych danych, z podaniem źródeł informacyjnych (GUS, ewidencja gminy etc.)

<sup>3</sup> Propozycję planu aglomeracji należy przygotować w oparciu o wykaz miast i/lub miejscowości w rozumieniu ustawy z dnia 29 sierpnia 2002 r. o urzędowych nazwach miejscowości i obiektów fizjograficznych. W przypadku miast podaje się nazwę miasta, a nie poszczególnych jego dzielnic. Szczegółowy wykaz miejscowości znajduje się w rozporządzeniu Ministra Administracji i Cyfryzacji z dnia 13 grudnia 2012 r. w sprawie wykazu urzędowego nazw miejscowości i ich części (Dz. U. z 2013 r. poz.200).

#### 4. Dokumenty stanowiące podstawę do wyznaczenia aglomeracji

Lp. 1	Wyszczególnienie 2	Nie <sup>4</sup> 3	Tak <sup>5</sup> 4
1	<p>Miejscowe plany zagospodarowania przestrzennego:</p> <ul style="list-style-type: none"> <li>• Uchwała nr X/55/2003 Rady Gminy Dąbrówka z dnia 9 września 2003 r. (Dz. U. Woj. Mazowieckiego Nr 290, poz. 7663 z dnia 18 listopada 2003 r.) - miejscowy plan zagospodarowania przestrzennego „CENTRUM”</li> <li>• Uchwała nr II/9/2000 Rady Gminy w Dąbrówce z dnia 24 marca 2000 r. w sprawie zmiany nr 31 miejscowego planu ogólnego zagospodarowania przestrzennego gminy Dąbrówka - Miejscowość Dąbrówka,</li> <li>• Uchwała nr III/15/98 Rady Gminy w Dąbrówce z dnia 7 grudnia 1998 roku w sprawie zmiany nr 30 miejscowego planu ogólnego zagospodarowania przestrzennego Gminy Dąbrówka. Miejscowość Dąbrówka,</li> <li>• Uchwała nr IV/14/98 Rady Gminy w Dąbrówce z dnia 18 czerwca 1998 r. w sprawie zmiany nr 3 miejscowego planu ogólnego zagospodarowania przestrzennego gminy Dąbrówka - miejscowość Dąbrówka.</li> </ul>		X
2	<p>Studium uwarunkowań i kierunków zagospodarowania przestrzennego gminy:</p> <ul style="list-style-type: none"> <li>• Uchwała nr IX/53/2003 Rady Gminy Dąbrówka z dnia 10 lipca 2003 roku w sprawie uchwalenia studium uwarunkowań i kierunków zagospodarowania przestrzennego gminy Dąbrówka.</li> </ul>		X
3	Decyzje o ustaleniu lokalizacji inwestycji celu publicznego	X	
4	Wieloletnie plany rozwoju i modernizacji urządzeń wodociągowych i kanalizacyjnych	X	
5	<p>Inne (wymienić)</p> <p>„Koncepcja Kanalizacji Ścieków Bytowych Gminy Dąbrówka”, dr hab. inż. Tadeusz Siwiec, dr inż. Marek Kalenik, Warszawa, maj 2009</p> <p>„Rozbudowa i modernizacja oczyszczalni ścieków w Dąbrówce (etap I) – rozbudowa części mechanicznej” oraz „Rozbudowa i modernizacja oczyszczalni ścieków w Dąbrówce (etap II) – rozbudowa części biologicznej”. EkoGreentech</p>		X

<sup>4</sup> Znakiem „X” zaznaczyć właściwą odpowiedź

## 5. Opis systemu zbierania ścieków komunalnych w obrębie aglomeracji

5.1. Informacje na temat długości i rodzaju istniejącej sieci kanalizacyjnej i liczby osób korzystających z istniejącej sieci kanalizacyjnej oraz długości i rodzaju sieci kanalizacyjnej i liczby osób korzystających z sieci kanalizacyjnej, na której wykonanie zostały pozyskane środki finansowe

**Tabela 1. Sieć istniejąca**

Lp.	Kanalizacja istniejąca	Długość [km]	Liczba osób korzystających z istniejącej kanalizacji			Uwagi
			Mieszkańcy	Osoby czasowo przebywające na terenie aglomeracji <sup>5</sup>	Sumaryczna liczba osób [kol 4 + kol 5]	
1	2	3	4	5	6	7
1	Sanitarna grawitacyjna	20,6	1919		1919	W tym 50 m-k do podłączenia do istniejącej sieci kanalizacyjnej po rozbudowie oczyszczalni ścieków (bez rozbudowy sieci kanalizacyjnej)
2	Sanitarna tłoczna	2,3				
3	Ogólnospławna grawitacyjna	-----				
4	Ogólnospławna tłoczna	-----				
Razem		22,9	1919		1919	

**Tabela 2. Sieć, na której wykonanie zostały pozyskane środki finansowe**

Lp.	Kanalizacja istniejąca	Długość [km]	Liczba osób korzystających z istniejącej kanalizacji			Uwagi (źródło finansowania)
			Mieszkańcy	Osoby czasowo przebywające na terenie aglomeracji <sup>6</sup>	Sumaryczna liczba osób [kol 4 + kol 5]	
1	2	3	4	5	6	7
1	Sanitarna grawitacyjna		0	0	0	
2	Sanitarna tłoczna					
3	Ogólnospławna grawitacyjna					
4	Ogólnospławna tłoczna					
Razem		0	0	0	0	

**Należy zwrócić uwagę na 2 szczególne przypadki:**

**Sytuacja 1**

*Sieć ogólnospławna została zamieniona w kanalizację deszczową, a ładunek z tej sieci zostanie „przepięty” do nowobudowanej kanalizacji sanitarnej. W takim przypadku osoby korzystające uprzednio z sieci ogólnospławnej należy usunąć z wykazu osób korzystających z sieci na terenie aglomeracji, wykazać je należy natomiast jako osoby planowane do podłączenia do sieci kanalizacji sanitarnej mającej zastąpić odcinek kanalizacji ogólnospławnej.*

<sup>5</sup> Pod pojęciem „osoby czasowo przebywające na terenie aglomeracji” rozumie się liczbę zarejestrowanych miejsc noclegowych w obiektach usług turystycznych, szpitalach, internatach, więzieniach etc.

<sup>6</sup> Pod pojęciem „osoby czasowo przebywające na terenie aglomeracji” rozumie się liczbę zarejestrowanych miejsc noclegowych w obiektach usług turystycznych, szpitalach, internatach, więzieniach etc.

### Sytuacja 2

Na terenie aglomeracji funkcjonuje sieć kanalizacyjna, jednak ścieki zbierane tą siecią nie są oczyszczane (brak odprowadzenia do oczyszczalni ścieków). W takim przypadku należy wykazać długość sieci istniejącej, ale nie wykazywać osób do niej podłączonych jako korzystających z sieci. Dopiero w przypadku dobudowania fragmentów sieci łączących istniejącą sieć kanalizacji sanitarnej z oczyszczalnią ścieków należy te osoby wykazać jako podłączone do zbiorczego systemu kanalizacji.

## 5.2. Informacje na temat długości i rodzaju planowanej do wykonania sieci kanalizacyjnej w celu dostosowania aglomeracji do warunków określonych w Dyrektywie Rady z dnia 21 maja 1991 r. dotyczącej oczyszczania ścieków komunalnych (91/271/EWG) oraz liczby osób korzystających z planowanej sieci kanalizacyjnej.

### 5.2.1. Sieć kanalizacyjna o wskaźniku długości sieci nie mniejszym niż 120 osób na 1 km sieci<sup>7</sup>.

Wykaz miast i/lub miejscowości wchodzących w skład aglomeracji, w obrębie których planuje się wykonanie sieci kanalizacji sanitarnej: nie dotyczy

.....  
.....  
.....

*Należy zwrócić uwagę, że sieć kanalizacyjna, na której wykonanie pozyskane zostały już środki finansowe, należy traktować jako sieć wykonaną, co oznacza, że jej długość nie będzie brana pod uwagę przy obliczaniu wskaźnika długości sieci – informacja na temat tej sieci powinna znaleźć się w pkt 5.1.*

Lp.	Kanalizacja planowana do wykonania	Długość [km]	Liczba osób, które zostaną podłączone do planowanej do wykonania kanalizacji			Uwagi
			Mieszkańcy	Osoby czasowo przebywające na terenie aglomeracji <sup>8</sup>	Sumaryczna liczba osób [kol 4 + kol 5]	
1	2	3	4	5	6	7
1	Sanitarna grawitacyjna		0	0	0	0
2	Sanitarna tłoczna					
3	Ogólnospławna grawitacyjna					
4	Ogólnospławna tłoczna					
Razem		0	0	0	0	

<sup>7</sup> Wskaźnik wyliczany jest sumarycznie dla wszystkich miast i/lub miejscowości (wchodzących w skład aglomeracji), w obrębie których planuje się budowę sieci kanalizacji sanitarnej. Należy pamiętać, aby planowane inwestycje były uzasadnione ekonomicznie. Szczegółowe uwarunkowania dotyczące wyliczania wskaźnika długości sieci znajdują się w Wytycznych do tworzenia i zmiany aglomeracji.

<sup>8</sup> Pod pojęciem „osoby czasowo przebywające na terenie aglomeracji” przyjmuje się liczbę zarejestrowanych miejsc noclegowych (obiekty usług turystycznych, szpitale, internaty, więzienia).

**Wskaźnik długości sieci > 120 mieszkańców na 1 km sieci**

Obliczenie wskaźnika długości sieci dla planowanej do wykonania sieci kanalizacyjnej (dla obszaru o wskaźniku długości sieci nie mniejszym niż 120 osób na 1 km sieci).	
Długość sieci kanalizacyjnej planowanej do wykonania [kol. 3 - razem]	.....
Sumaryczna liczba mieszkańców oraz osób czasowo przebywające na terenie aglomeracji, którzy będą obsługiwani przez planowaną do wykonania sieć kanalizacyjną [kol. 6 - razem]	.....
Wskaźnik długości sieci = sumaryczna liczba mieszkańców oraz osób czasowo przebywających na terenie aglomeracji [kol. 6 - razem] / długość sieci kanalizacyjnej planowanej do wykonania [kol. 3 - razem]	.....

**5.2.2. Sieć kanalizacyjna o wskaźniku długości sieci nie mniejszym niż 90 osób na 1 km sieci.**

Wykaz miast i/lub miejscowości (wchodzących w skład aglomeracji), w obrębie których planuje się wykonanie sieci kanalizacji sanitarnej, wraz ze wskazaniem charakteru obszaru (obszar objęty formą ochrony przyrody zgodnie z ustawą o ochronie przyrody – określić jakiej; teren strefy ochronnej ujęcia wody etc.): nie dotyczy

Lp.	Kanalizacja planowana do realizacji	Długość [km]	Liczba osób, które będą obsługiwane przez planowaną do wykonania kanalizację			Uwagi
			mieszkańcy	Osoby czasowo przebywające na terenie aglomeracji <sup>6</sup>	sumaryczna liczba osób [kol 4 + kol 5]	
1	2	3	4	5	6	7
1	Sanitarna grawitacyjna	0	0	0	0	
2	Sanitarna tłoczna	0				
Razem		0	0	0	0	

**Wskaźnik długości sieci 90÷120 mieszkańców na 1 km sieci**

Obliczenie wskaźnika długości sieci dla planowanej do wykonania sieci kanalizacyjnej (dla obszaru o wskaźniku długości sieci nie mniejszym niż 90 osób na 1 km sieci)	
Długość sieci kanalizacyjnej planowanej do wykonania [kol. 3 - razem]	.....
Sumaryczna liczba mieszkańców oraz osób czasowo przebywające na terenie aglomeracji, którzy będą obsługiwani przez planowaną do wykonania sieć kanalizacyjną [kol. 6 - razem]	.....
Wskaźnik długości sieci = sumaryczna liczba mieszkańców oraz osób czasowo przebywające na terenie aglomeracji [kol. 6 - razem]/długość sieci kanalizacyjnej planowanej do wykonania [kol. 3 - razem]	.....



**5.3. Informacje na temat długości i rodzaju sieci kanalizacyjnej oraz liczby osób korzystających z sieci kanalizacyjnej po dostosowaniu aglomeracji do warunków określonych w Dyrektywie Rady z dnia 21 maja 1991 r. dotyczącej oczyszczania ścieków komunalnych (91/271/EWG).**

Lp.	Kanalizacja istniejąca i planowana	Długość [km]	Liczba osób korzystających z kanalizacji po dostosowaniu aglomeracji do warunków określonych w Dyrektywie 91/271/EWG			Uwagi
			mieszkańcy	Osoby czasowo przebywające na terenie aglomeracji <sup>6</sup>	sumaryczna liczba osób [kol 4 + kol 5]	
1	2	3	4	5	6	7
1	Sanitarna grawitacyjna	20,6	1919		1919	W tym 50 m-k do podłączenia do istniejącej sieci kanalizacyjnej po rozbudowie oczyszczalni ścieków (bez rozbudowy sieci kanalizacyjnej)
2	Sanitarna tłoczna	2,3				
3	Ogólnospławna grawitacyjna	-----				
4	Ogólnospławna tłoczna	-----				
Razem		22,9	1919		1919	

**6. Opis gospodarki ściekowej w aglomeracji**

**6.1. Informacje na temat oczyszczalni ścieków.<sup>9</sup>**

Nazwa oczyszczalni ścieków: Gminna oczyszczalnia ścieków w Dąbrówce  
 Lokalizacja oczyszczalni ścieków (adres): Dąbrówka, 05-252, ul. Piękna 44  
 Dane kontaktowe (telefon, e-mail, fax):

.....  
 .....

Pozwolenie wodnoprawne na odprowadzanie ścieków z oczyszczalni do środowiska (data, znak, oznaczenie organu, termin ważności decyzji): Numer decyzji WOŚ-6226-1/832/ 08, data wydania 08.04.2008, organ, który wydał decyzję STAROSTA WOŁOMIŃSKI ul. Prądyńskiego 3, 05-200 WOŁOMIN, termin ważności do 31.03.2018

Przepustowość oczyszczalni:

średnia [m<sup>3</sup>/d]: 215  
 maksymalna godzinowa [m<sup>3</sup>/h]: 12,5  
 maksymalna roczna [m<sup>3</sup>/rok]: 109 500

Projektowa wydajność oczyszczalni ścieków [RLM]: 3433

Ilość ścieków dostarczanych do oczyszczalni ścieków, zgodnie z danymi przedłożonymi w ostatnim sprawozdaniu z realizacji KPOŚK: 93421

Ścieki dopływające siecią kanalizacyjną [m<sup>3</sup>/d]: 237

Ścieki dowożone [m<sup>3</sup>/d]: 19

<sup>9</sup> W przypadku funkcjonowania więcej niż jedna oczyszczalnia ścieków, dla każdej oczyszczalni należy wypełnić oddzielne tabele. Analogiczne tabele trzeba również wypełnić w przypadku planowanej oczyszczalni ścieków.

Średnie obciążenie oczyszczalni [m<sup>3</sup>/d]: 256

Ilość ścieków oczyszczonych w roku poprzednim [m<sup>3</sup>/rok]: 158000

Przewidywane średnie obciążenie oczyszczalni po zrealizowaniu planowanego zakresu sieci kanalizacji sanitarnej [m<sup>3</sup>/d]: 262

Przewidywana ilość ścieków oczyszczonych w roku po zrealizowaniu planowanego zakresu sieci kanalizacji sanitarnej [m<sup>3</sup>/rok]: 95630

Wartości wskaźników zanieczyszczeń ścieków surowych		
Wskaźnik	Wartość (średnioroczna z pomiarów)	Uwagi
1	2	3
BZT <sub>5</sub> [mgO <sub>2</sub> /l]	755	
ChZT <sub>Cr</sub> [mgO <sub>2</sub> /l]	1863	
Zawiesina ogólna [mg/l]	748	
Fosfor ogólny [mgP/l]	Brak pomiarów	
Azot ogólny [mgN/l]	Brak pomiarów	

Wartości wskaźników lub % redukcji zanieczyszczeń ścieków oczyszczonych <sup>10</sup>		
Wskaźnik	Wartość lub % redukcji zgodnie z pozwoleniem wodnoprawnym	Wartość (średnioroczna z pomiarów)
1	2	
BZT <sub>5</sub> [mgO <sub>2</sub> /l]	25	90,0 (I półrocze 2016: 11,5)
ChZT <sub>Cr</sub> [mgO <sub>2</sub> /l]	125	254,0 (I półrocze 2016: 64,3)
Zawiesina ogólna [mg/l]	35	87,0 (I półrocze 2016: 10,65)
Fosfor ogólny [mgP/l]	Brak pomiarów	Brak pomiarów
Azot ogólny [mgN/l]	Brak pomiarów	Brak pomiarów

Odbiornik ścieków oczyszczonych zgodnie z pozwoleniem wodnoprawnym:	
Nazwa cieku: rów M, a następnie Kanał Marianowski	Kilometraż miejsca odprowadzania ścieków oczyszczonych: rów M w km 13+750, a następnie Kanał Marianowski w km 5+160
Współrzędne geograficzne wylotu: 52°29'25,07"N, 21°18'10,44"E	

<sup>10</sup> Należy zwrócić uwagę, że % redukcji zanieczyszczeń dotyczy ładunku wprowadzanego na oczyszczalnię i ładunku odprowadzanego z oczyszczalni, nie zaś zawartości % zanieczyszczeń w jednostce objętościowej ścieków

Typ oczyszczalni ścieków <sup>11</sup>	
B - oczyszczalnia biologiczna spełniająca standardy odprowadzanych ścieków	
Non B - oczyszczalnia biologiczna niespełniająca standardów odprowadzanych ścieków	X
PUB1 - oczyszczalnia biologiczna z podwyższonym usuwaniem związków azotu (N), fosforu (P) spełniająca standardy odprowadzanych ścieków dla aglomeracji $\geq 100\ 000$ RLM	
non PUB1 - oczyszczalnia jw. niespełniająca standardów odprowadzanych ścieków w zakresie usuwania N i/lub P	
PUB2 - oczyszczalnia biologiczna z podwyższonym usuwaniem związków azotu (N), fosforu (P) spełniająca standardy odprowadzanych ścieków dla aglomeracji $< 100\ 000$ RLM	
non PUB2 - oczyszczalnia jw. niespełniająca standardów odprowadzanych ścieków w zakresie usuwania N i/lub P	

Podstawowe informacje na temat zamierzeń inwestycyjnych z zakresu budowy, rozbudowy lub modernizacji oczyszczalni:

Planuje się modernizację i rozbudowę istniejącej infrastruktury oczyszczalni, wynikającą z faktu większego od projektowanego obciążenia obiektu ilością ścieków i ładunkiem zanieczyszczeń oraz poprawą skuteczności procesu oczyszczania a także poprawą stanu obiektu szczególnie w zakresie oczyszczania mechanicznego. Rozbudowa wynika z planowanej rozbudowy sieci kanalizacyjnej na obszarach miejscowości Chajęty, Guzowatka, Trojany oraz Zaścienie i opracowania skutecznej gospodarki osadowej. Przyjęto modernizację oczyszczalni z maksymalnym wykorzystaniem obiektów istniejących.

Opis sposobu rozbudowy oczyszczalni opracowano w oparciu o dokumentację EkoGreentech p.t. „Rozbudowa i modernizacja oczyszczalni ścieków w Dąbrówce (etap I) – rozbudowa części mechanicznej” oraz „Rozbudowa i modernizacja oczyszczalni ścieków w Dąbrówce (etap II) – rozbudowa części biologicznej”.

Po rozbudowie oczyszczalni w II etapie oraz podłączeniu mieszkańców miejscowości Chajęty, Guzowatka, Trojany i Zaścienie liczba obsługiwanych mieszkańców wzrośnie z obecnych 2077 do około 3752.

Przebudowa będzie prowadzona w trakcie eksploatacji istniejącej oczyszczalni ścieków, w taki sposób, aby zminimalizować ewentualne chwilowe pogorszenie efektów procesu oczyszczania.

Zakres prac projektowych nowych obiektów obejmuje:

- komorę rozdzielczą ścieków oczyszczonych mechanicznie (ob.7),
- reaktor biologiczny z osadnikiem wtórnym (ob.8A) - ciąg technologiczny nr A
- reaktor biologiczny z osadnikiem wtórnym (ob.8B) - ciąg technologiczny nr B
- stacja dmuchaw (ob.9)
- pompownia osadu recykulowanego i nadmiernego (ob.10)
- komora pomiarowa ścieków oczyszczonych (ob.11).

Zakres prac modernizacyjnych istniejących obiektów obejmuje:

- modernizację istniejącego reaktora biologicznego Bioblok BIS 100 i jego adaptację

<sup>11</sup> Znakiem „X” zaznaczyć właściwą odpowiedź

- na komorę stabilizacji tlenowej i zagęszczania osadu nadmiernego
- modernizację istniejącego reaktora biologicznego Bioblok BIS 200 i jego adaptację na zbiornik retencyjny ścieków oczyszczonych mechanicznie
- remont istniejącego pomieszczenia prasy osadu i doposażenie w linię higienizacji remont pomieszczenia socjalnego.

## 6.2. Informacje dotyczące indywidualnych systemów oczyszczania ścieków obsługujących mieszkańców aglomeracji

Podstawowe informacje na temat istniejących na terenie aglomeracji indywidualnych systemów oczyszczania ścieków oraz zamierzeń inwestycyjnych w tym zakresie: Planowane jest współfinansowanie budowy oczyszczalni przydomowych w miejscach w których nie występuje możliwość techniczna przyłączenia nieruchomości do sieci kanalizacyjnej.

Obecnie od tych mieszkańców ścieki są dowożone do oczyszczalni taborem asenizacyjnym.

Ilość mieszkańców których to dotyczy: 50 m-k

Ilość ścieków: 5 m<sup>3</sup>/d

## 6.3. Informacje dotyczące końcowego punktu zrzutu (w przypadku braku oczyszczalni ścieków na terenie aglomeracji)

Końcowy punkt zrzutu:

Nazwa aglomeracji, do której będą odprowadzane ścieki: nie dotyczy

Współrzędne geograficzne końcowego punktu zrzutu: nie dotyczy

Nazwa oraz typ oczyszczalni ścieków, do której będą odprowadzane ścieki komunalne: nie dotyczy

## 6.4. Informacje o średniej dobowej ilości i jakości ścieków komunalnych powstających na terenie aglomeracji oraz ich składzie jakościowym.

Ilość ścieków komunalnych powstających na terenie aglomeracji [m<sup>3</sup>/d]: 248

(w tym

Ścieki dopływające siecią kanalizacyjną [m<sup>3</sup>/d]: 237 (od obecnych mieszkańców i przemysłu)+6 (od nowo przyłączanych mieszkańców)

Ścieki dowożone z terenu aglomeracji [m<sup>3</sup>/d]: 5)

Wskaźnik	Wartość wskaźnika zanieczyszczeń	Uwagi
1	2	3
BZT <sub>5</sub> [mgO <sub>2</sub> /l]	755	
ChZT <sub>Cr</sub> [mgO <sub>2</sub> /l]	1863	
Zawiesina ogólna [mg/l]	746	
Fosfor ogólny [mgP/l]	Brak pomiarów	
Azot ogólny [mgN/l]	Brak pomiarów	

## 6.5. Informacje o ilości i składzie jakościowym ścieków przemysłowych odprowadzanych przez zakłady do systemu kanalizacji zbiorczej.

Wykaz zakładów przemysłowych oraz określenie charakteru zakładów usługowych podłączonych do systemu kanalizacji zbiorczej:

Cukiernia „Pychotka” ul. W. Witosa 27, 05-252 Małopole, zakład przetwórczy przemysłu spożywczego, produkcja i sprzedaż ciast i wyrobów cukierniczych

Cukiernia „Alicja”, Aleja Lipowa 33, 05-252 Karpin, zakład przetwórczy przemysłu spożywczego, produkcja i sprzedaż ciast i wyrobów cukierniczych

Cukiernia „Krzyżanowscy”, ul. Kościelna 34, 05-252 Dąbrówka, zakład przetwórczy przemysłu spożywczego, produkcja i sprzedaż ciast i wyrobów cukierniczych

Produkcja i Sprzedaż Ciast Augustyniak S. ul. Krótka 3, 05-252 Dąbrówka, zakład przetwórczy przemysłu spożywczego, produkcja i sprzedaż ciast i wyrobów cukierniczych

Wyroby garmażeryjne „ADAMUS”, ul. T. Kościuszki 53, 05-252 Dąbrówka, zakład przetwórczy przemysłu spożywczego, produkcja i sprzedaż wyrobów garmażeryjnych

Piekarnia Żytnia, ul. Kościelna 24, 05-252 Dąbrówka, zakład przetwórczy przemysłu spożywczego, piekarnia

„Wójcik” Cukiernia, Aleja Lipowa 53, 05-252 Karpin, zakład przetwórczy przemysłu spożywczego, produkcja i sprzedaż ciast i wyrobów cukierniczych

Kuchnia ze smakiem, ul. Leśna 5, 05-252 Dąbrówka, zakład przetwórczy przemysłu spożywczego, produkcja i sprzedaż wyrobów garmażeryjnych

Ilość ścieków przemysłowych |(powstających w zakładach przemysłowych i usługowych), odprowadzanych do kanalizacji [m<sup>3</sup>/d]: 24

Wskaźnik	Wartość wskaźnika zanieczyszczeń	Ładunek zanieczyszczeń odprowadzany w ciągu doby [kg/d]
1	2	3
BZT <sub>5</sub> [mgO <sub>2</sub> /l]	1493	35,8
ChZT <sub>Cr</sub> [mgO <sub>2</sub> /l]	2986	nie dotyczy
Zawiesina ogólna [mg/l]	433	nie dotyczy
Fosfor ogólny [mgP/l]	Brak pomiarów	nie dotyczy
Azot ogólny [mgN/l]	Brak pomiarów	nie dotyczy
.....		nie dotyczy

## 6.6. Informacje o zakładach, których podłączenie do systemu kanalizacji zbiorczej jest planowane.

Wykaz zakładów przemysłowych oraz określenie charakteru zakładów usługowych planowanych do podłączenia do systemu kanalizacji zbiorczej:  
Nie dotyczy

Ilość ścieków przemysłowych odprowadzanych przez zakłady planowane do podłączenia do kanalizacji [m <sup>3</sup> /d]: nie dotyczy		
Wskaźnik	Wartość wskaźnika zanieczyszczeń	Ładunek zanieczyszczeń odprowadzany w ciągu doby przez zakłady planowane do podłączenia [g/d] <sup>12</sup>
1	2	3
BZT <sub>5</sub> [mgO <sub>2</sub> /l]	.....	.....
ChZT <sub>Cr</sub> [mgO <sub>2</sub> /l]	.....	nie dotyczy
Zawiesina ogólna [mg/l]	.....	nie dotyczy
Fosfor ogólny [mgP/l]	.....	nie dotyczy
Azot ogólny [mgN/l]	.....	nie dotyczy
.....	.....	nie dotyczy

#### 6.7. Uzasadnienie określonej dla aglomeracji równoważnej liczby mieszkańców.

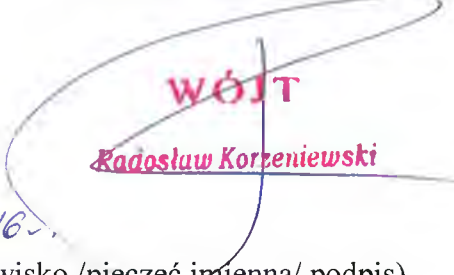
Wyszczególnienie:	RLM
Liczba mieszkańców korzystających z istniejącej sieci kanalizacyjnej (pkt 5.1 Tab. 1 kol. 4 + pkt 5.1 Tab 3 kol 4))	1919
Liczba mieszkańców, planowanych do przyłączenia do sieci kanalizacyjnej, na której wykonanie środki finansowe zostały pozyskane (pkt 5.1 Tab. 2 kol. 4)	0
Liczba mieszkańców planowanych do podłączenia do projektowanej sieci kanalizacyjnej (pkt 5.2.1 kol. 4 + pkt 5.2.2 kol. 4)	0
Liczba osób czasowo przebywających korzystających z sieci kanalizacyjnej (pkt 5.1 Tab. 1 kol. 5)	0
Liczba osób czasowo przebywających, planowanych do przyłączenia do sieci kanalizacyjnej, na której wykonanie środki finansowe zostały pozyskane (pkt 5.1 Tab. 2 kol. 5)	0
Liczba osób czasowo przebywających planowanych do podłączenia do projektowanej sieci kanalizacyjnej (pkt 5.2.1 kol. 5 + pkt 5.2.2 kol. 5)	0
Równoważna Liczba Mieszkańców wynikająca z dobowego ładunku ścieków odprowadzanych przez zakłady przemysłowe i usługowe korzystające z istniejącej sieci kanalizacyjnej [kol. 3 pkt 6.5 / 60 g/d]	597
Równoważna Liczba Mieszkańców wynikająca z dobowego ładunku ścieków, który będzie odprowadzanych przez zakłady przemysłowe i usługowe planowane do podłączenia do sieci kanalizacyjnej [kol. 3 pkt 6.6 / 60 g/d]	0
Liczba mieszkańców oraz osób czasowo przebywających na terenie aglomeracji, korzystających z indywidualnych systemów oczyszczania ścieków komunalnych (przydomowe oczyszczalnie ścieków, zbiorniki bezodpływowe), nieplanowanych do podłączenia do sieci, określona na podstawie rejestrów prowadzonych przez gminę	50

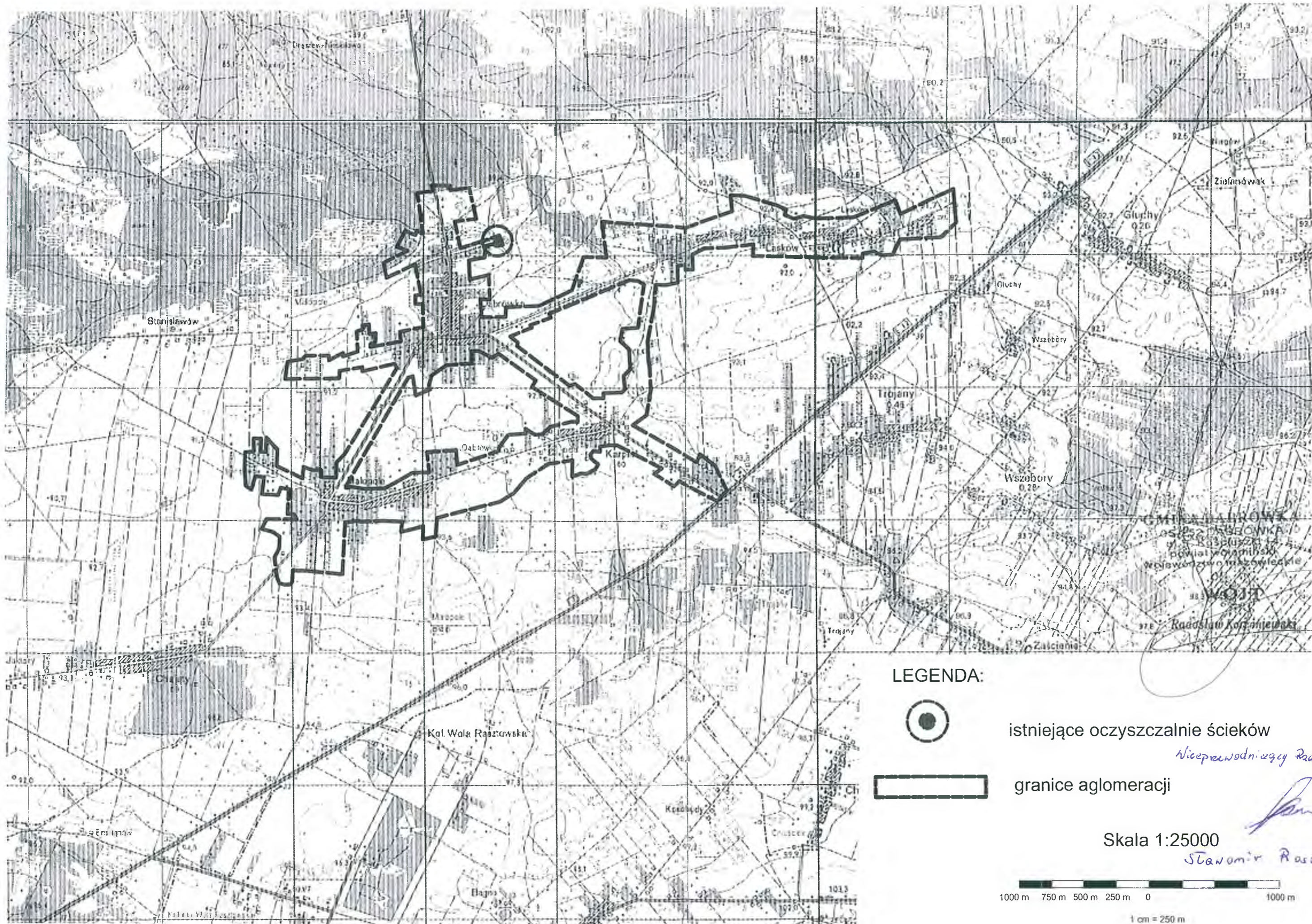
<sup>12</sup> Podać wyłącznie dla BZT<sub>5</sub>.

	znajdującego się na liście, o której mowa w art. 27 ust. 1 tej ustawy.			
8	Określono skalę planu w formie liczbowej i liniowej.		X	
9	Część graficzna została podpisana przez osobę upoważnioną do reprezentowania gminy (gminy wiodącej).		X	

Zaznaczenie jednej odpowiedzi „NIE” świadczy o niewłaściwym wykonaniu załącznika graficznego do wniosku o wyznaczenie obszaru i granic aglomeracji. Tak wykonany dokument – mapa nie może być podstawą do pozytywnego rozpatrzenia wniosku. Załącznik graficzny wymaga poprawienia. Odpowiedzi „NIE DOTYCZY” mogą wystąpić jedynie w wierszach Nr 5, 6 i 7.

### Podpisy osoby upoważnionej do reprezentowania Wnioskodawcy

 <p>15. 10. 2016</p> <p>(data, imię i nazwisko /pieczęć imienna/ podpis)</p>	<p><b>GMINA DĄBRÓWKA</b>  <b>05-252 DĄBRÓWKA</b>  <b>ul. T. Kosciuszki 14</b>  <b>powiat warszawski</b>  <b>województwo mazowieckie</b></p> <p>(pieczęć Wnioskodawcy)</p>
--	---



LEGENDA:



istniejące oczyszczalnie ścieków

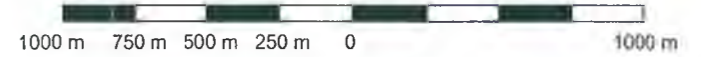
*Nieprzewodniący Rady Gminy*



granice aglomeracji

Skala 1:25000

*Stanisław Rusa*



1 cm = 250 m