

**RENOWACJA I REKONSTRUKCJA CZĘŚCI CENTRALNEJ KOŚCIOŁA – ŁĄCZNIKA ŁĄCZĄCEGO
PREZBITERIUM Z TRANSEPTEM I CENTRALNEJ CZĘŚCI TRANSEPTU WRAZ Z AMBONĄ,
MALOWIDŁAMI PRZY NAWIE GŁÓWNEJ W KOŚCIELE, POD WEZWANIEM PODWYŻSZENIA
KRZYŻA ŚWIĘTEGO W DĄBRÓWCE**

Wykonanie konserwacji i częściowej rekonstrukcji zabytkowego wnętrza kościoła pod wezwaniem Podwyższenia Krzyża Świętego w Dąbrówce.

Prace mają na celu konserwację i rekonstrukcję, odkrytych podczas badań stratygraficznych, oryginalnych polichromii, przywrócenie złoceń na żebrowaniu i elementach sztukateryjnych, tak aby odzyskać oryginalny wystrój kościoła sprzed remontów z przeszłości, które go całkowicie zafałszowały i zakryły. W czasie konserwacji elementy zabytkowe kościoła odzyskują kondycję techniczną a przyczyny ich zniszczeń zostaną wyeliminowane.

Zadanie zostało podzielone na części:

Część I - łącznika łączącego prezbiterium z centralną częścią transeptu (w skład którego wchodzi ściany, filary, łuki do łuku tęczowego od strony wewnętrznej i zewnętrznej, sklepienie krzyżowo żebrowe).

Część II - Centralnej części transeptu łączącego prezbiterium z nawą główną kościoła (w skład, którego wchodzi ściany, ściany z portalami sztukaterią, łukami - strona spodnia, zewnętrzna, dwa malowidła wykonane w technice olejnej, ambona drewniana).

Stan ścian, portali i sklepień łącznika i centralnej części transeptu:

Sklepienie prezentuje typowy neogotycki styl krzyżowo-żebrowy. Obecnie pokryte jest wieloma warstwami wtórnych farb utrudniających paroprzepuszczalność i zakrywających oryginalną kolorystykę oraz dawne - oryginalne zdobienia. Żebra pierwotnie złocone szlagmalem, teraz w całości przemalowane są złotą farbą popularnie zwaną „złotolem”. Na powierzchni żebrowych widoczne są ubytki i spuchnięcia warstw sztukateryjnych, co jest sygnałem obcych rozwarstwień. Połysk szlagmetal został utracony przez przemalowanie żebrowych złotą matową farbą.

Tynk sklepienia fragmentarycznie jest rozwarstwiony, ma osłabioną adhezję do podłoża ceglanego (ok 70% powierzchni sklepienia) wymaga wzmocnienia oraz osłabioną kohezję (wymaga całkowitego wzmocnienia strukturalnego). Jest również pokryty grubą warstwą przemalowań.

Na wąskim sklepieniu pomiędzy sklepieniem prezbiterium a łukiem tęczowym, podczas badań stratygraficznych odkryto polichromię w kolorze błękitu tożsamą z polichromią sklepienia w prezbiterium, na co wskazują również zachowane zdjęcia archiwalne.

Na sklepieniu w centralnej części transeptu nie wykonano jeszcze badań stratygraficznych, jednakże badania w sklepieniu nawy głównej wykazały kolor ciepły, jasnego ugru.

Wg zdjęć archiwalnych na pilastrach pionowych, usytuowanych na granicy prezbiterium i łącznika, historycznie występował pas ornamentu florystycznego.

Sztukateria na dwóch bocznych portalach, w centralnej części transeptu, jest całkowicie pokryta wtórnymi przemalowaniami, fragmentami jest uszkodzona, wymagająca uzupełnień. Przeprowadzone na tych partiach badania stratygraficzne ujawniły liczne kolory występujące na portalach, na fragmentach widoczna jest malarska imitacja kamienia, część sztukaterii była złocona. W glicach wewnętrznych łuków, historycznie występował ornament florystyczny.

Załącznik nr 1 - Opis przedmiotu zamówienia (OPZ)

U góry portali bocznych znajdują się dwa obrazy w formie zbliżonej do trójkąta, wykonane w technice olejnej. Ich powierzchnia jest bardzo mocno pokryta zabrudzeniami powierzchniowymi, nosi ślady licznych odspojień, jest w całości mocno spękana, w wielu miejscach farba utraciła adhezję do podłoża i grozi wykruszeniem się. Obrazy noszą również liczne ślady wtórnych przemalowań, obecnie zmienionych kolorystycznie i fałszujących oryginał.

Jak wynika ze zdjęć archiwalnych na portalach znajdowały się również napisy, obecnie zakryte są w całości wtórnymi przemalowaniami.

W partii dolnej lamperii wykazano 11 warstw farb, wśród których najstarsza jest w kolorze czekoladowego brązu, najmłodszą stanowi ciepły beż o spoiwie olejnym. Identycznym kolorem zostały przemalowane wszystkie ściany, sklepienia.

Ambona

Ambona umiejscowiona jest w zworniku pomiędzy nawą główną kościoła a prezbiterium po lewej stronie od ołtarza głównego. Jest wykonana z drewna, dekoracyjny żagiel wykonany jest w sztukaterii gipsowej. Formę stanowi rzeźbiona łódź na falach. Dziób łodzi zwieńczony jest srebrnym orłem o rozpostartych skrzydłach. Kadłub otaczają ozdobne złoczone listwy oraz 4 owalne ramki, w których umieszczono symbole czterech ewangelistów: Mateusza pod postacią człowieka, Marka pod postacią lwa, Łukasza - lwa i Jana – orła.

Burta stanowi ozdobny, wywinięty wałek zakończony na dziobie ślimakiem. Z prawej burty zwisa swobodnie osobno wyrzeźbiona złoczona kotwica na linie.

Dół ambony stanowią dość regularnie rzeźbione fale. Maszt łodzi jak i żagiel przymocowany jest do przylegającej od tyłu ściany. Sam materiał żagla zawija się ekspresyjnie wokół masztu tworząc niejako zwieńczeniem konstrukcji od góry w formie daszka. Od spodu umieszczono rzeźbioną figurkę srebrzonego gołębia na metalowej, złoczonej rozecie imitującej blask.

Wejście na ambonę znajduje się po prawej stronie. Prowadzą do niej kręte, wąskie drewniane schodki, zabezpieczone pełną balustradą, poprzedzianą ozdobnymi, złoczymi półwałkami.

Stan zachowania ambony jest trudny do oceny ze względu na liczne przemalowania. Elementy drewniane noszą ślady, lekkich pęknięć, zadrapań i wgniecień. Złocenia są zachowane dość dobrze, ze względu na grubą warstwę pokrywającego je lakieru, jednak fragmentarycznie płatki szlagmetal uległy utlenieniu, powodując nieestetyczne, ciemne plamy. Dolna część ambony jest obecnie pokryta grubą warstwą przemalowań olejnych w kolorze kremowym. W partii fal, podczas badań stratygraficznych przeprowadzonych w 2022 roku, odkryto oryginalne srebrzenia, laserowane na odcień błękitu. Burtę łodzi stanowiącej podstawę i barierkę ambony oryginalnie były drewniane, pokryte laserunkową farbą typu lakierowego w kolorze brązu.

Na żaglu również odkryto dość dobrze zachowaną polichromię z kolorze jasno kremowym nieco chłodniejszym od obecnego przemalowania i z laserunkowo wykonanym modelunkiem ciepłymi, jasnymi brązami i odcieniami błękitu. Głównym celem konserwacji będzie usunięcie licznych, wtórnych przemalowań, fałszujących dzisiejszy odbiór obiektu. Przywrócenie oryginalnej, historycznej dekoracji ambony, które pozwoli wydobyć w pełni walory estetyczne zabytku. Konserwacja zostanie przeprowadzona na podstawie wcześniej wykonanych badań stratygraficznych.

Prace zostaną wykonane wg niżej zamieszczonych programów prac konserwatorskich i restauratorskich.

PROGRAM PRAC KONSERWATORSKICH – POLICHROMIA NA SKLEPIENIACH:

1. Wykonanie dokumentacji fotograficznej i merytorycznej stanu zachowania przed przystąpieniem do prac konserwatorskich.
2. Oczyszczanie powierzchni sufitu z wtórnych nawarstwień, metody mechaniczne (szpachelki, skalpel)
3. Oczyszczanie na „sucho”, odkrytej spod warstw wtórnych, polichromii (oczyszczanie przy użyciu specjalistycznych gumek, dedykowanych do konserwacji malowideł ściennych, miękkich pędzli o różnej gradacji, odkurzacza o miękkiej szczoteczce).
4. Podklejanie elementów, które utraciły adhezję do podłoża. Zastrzyki podtynkowe i ewentualnie system mocowań punktowych (materiały konserwatorskie – nano-wapno w postaci zaprawy do iniekcji, przeznaczony do strukturalnej konsolidacji. Środek opracowany na bazie spoiw hydraulicznych, niezawierających soli rozpuszczalnych, kompatybilny do wszystkich typów podłoży).
5. Wzmocnienie osłabionego tynku, który utracił kohezję preparatem krzemooorganicznym (bezzroczalnikowy preparat na bazie estrów kwasu krzemowego, przeznaczony do wzmacniania mocno zwietrzałych i obłuzowanych powierzchni zabytkowych tynków, które utraciły swoją kohezję).
6. Uzupełnienie ubytków zapraw, z zachowaniem oryginalnych faktur i poziomów dekoracji, tynkami o odpowiednio dobranej do oryginału kolorystyce i fakturze (tynki o klasie renowacyjnej lub pobiałe wapienne w ubytkach płytkich).
7. Lokalne scalenia kolorystyczne miejsc wyblakłych, odbarwionych poprzez zacieki, uszkodzonych – farbą laserunkową firmy Remmers, Kaim lub równoważną. Retusz uzupełnień zaprawy w granicach wcześniejszych ubytków (polichromia oryginalna).
8. Wykonanie rekonstrukcji brakujących fragmentów polichromii, w technologii tożsamej z oryginalną (wyrównanie powierzchni tynku z odwzorowaniem faktury oryginału, tynki cienkowarstwowe w typie renowacyjnym).
9. Wykonanie malarskiej rekonstrukcji polichromii, w miejscach gdzie nie zachowała się oryginalna (zakłada się szacunkowo ok 70% - całości), farbami krzemooorganicznymi lub wapiennymi.

W wąskim sklepieniu przy prezbiterium przed łukiem tęczowym należy odtworzyć polichromię w kolorze błękitu, na sklepieniu zwornika kolor wykazany w przyszłych badaniach stratygraficznych (prawdopodobnie identyczny z kolorem sklepienia w nawie głównej).

PROGRAM PRAC KONSERWATORSKICH – ZŁOCENIA ŻEBER NA SKLEPIENIACH:

1. Wykonanie dokumentacji fotograficznej i merytorycznej stanu zachowania przed przystąpieniem do prac konserwatorskich.
2. Oczyszczanie na „sucho”(oczyszczanie przy użyciu specjalistycznych gumek, dedykowanych do konserwacji malowideł ściennych, miękkich pędzli o różnej gradacji, odkurzacza o miękkiej szczoteczce).

Załącznik nr 1 - Opis przedmiotu zamówienia (OPZ)

3. Uzupełnienie ubytków warstw zaprawy, wyszlifowanie powierzchni pod złączenia.
4. Odtłuszczenie powierzchni i zabezpieczenie szelakiem.
5. Wykonanie złoceń z płátka w technologii akrylowej (instacoll system Koller).
- 6.

Zabezpieczenie powierzchni złoceń lakierem pozłotniczym

PROGRAM PRAC KONSERWATORSKICH – POLICHROMIA NA ŚCIANACH, NA PORTALACH BOCZNYCH I PILASTRACH PRZY PREZBITERIUM (ŁĄCZNIK I CENTRALNA CZEŚĆ TRANSEPTU ORAZ ŁUKI W TYM ŁUK TĘCZOWY):

1. Wykonanie dokumentacji fotograficznej i merytorycznej stanu zachowania przed przystąpieniem do prac konserwatorskich.
2. Oczyszczanie powierzchni portali z wtórnych nawarstwień, metody mechaniczne (szpachelki, skalpel)
3. Oczyszczanie na „sucho”, odkrytej spod warstw wtórnych, polichromii (oczyszczanie przy użyciu specjalistycznych gumek, dedykowanych do konserwacji malowideł ściennych, miękkich pędzli o różnej gradacji, odkurzacza o miękkiej szczoteczce).
4. Podklejanie elementów, które utraciły adhezję do podłoża. Zastrzyki podtynkowe i ewentualnie system mocowań punktowych (materiały konserwatorskie – nano-wapno w postaci zaprawy do iniekcji, przeznaczonej do strukturalnej konsolidacji. Środek opracowany na bazie spoiw hydraulicznych, niezawierających soli rozpuszczalnych, kompatybilny do wszystkich typów podłoży).
5. Wzmocnienie osłabionego tynku, który utracił kohezję preparatem krzemooorganicznym (bezzrocznikowy preparat na bazie estrów kwasu krzemowego, przeznaczony do wzmocnienia mocno zwietrzałych i obluźnianych powierzchni zabytkowych tynków, które utraciły swoją kohezję).
6. Uzupełnienie ubytków zapraw, z zachowaniem oryginalnych faktur i poziomów dekoracji, tynkami o odpowiednio dobranej do oryginału kolorystyce i fakturze (tynki o klasie renowacyjnej lub pobiaty wapienne w ubytkach płytkich).
7. Lokalne scalenia kolorystyczne miejsc wyblakłych, odbarwionych poprzez zacieki, uszkodzonych – farbą laserunkową firmy Remmers, Kaim lub równoważną. Retusz uzupełnień zaprawy w granicach wcześniejszych ubytków (polichromia oryginalna).
8. Wykonanie rekonstrukcji brakujących fragmentów polichromii, w technologii tożsamej z oryginalną (wyrównanie powierzchni tynku z odwzorowaniem faktury oryginału, tynki cienkowarstwowe w typie renowacyjnym).
9. Wykonanie projektu odtworzenia ornamentów na pionowych pilastrach przy prezbiterium i na wewnętrznych glicach łuków.
10. Wykonanie malarskiej rekonstrukcji polichromii, w miejscach gdzie nie zachowała się oryginalna (zakłada się szacunkowo ok 70% - całości), farbami krzemooorganicznymi lub wapiennymi firmy Kaim.
11. Przywrócenie złoceń na powierzchni sztukaterii, tam gdzie oryginalnie występowały (przygotowanie powierzchni pod złączenia, uzupełnienie ubytków zapraw, wykonanie pobiaty

Załącznik nr 1 - Opis przedmiotu zamówienia (OPZ)

wygładzającej powierzchnię, zabezpieczenie roztworami szelaku, wykonanie złoceń z płatka w technologii akrylowej (instacoll system Kolner).

PROGRAM PRAC KONSERWATORSKICH MALOWIDŁA W TECHNICIE OLEJNEJ NA PORTALACH BOCZNYCH:

1. Wykonanie dokumentacji fotograficznej i merytorycznej stanu zachowania przed przystąpieniem do prac konserwatorskich.
2. Polichromie należy oczyścić z zanieczyszczeń powierzchniowych Saliva Sintetica firmy CTS lub rozcieńczonego w stosunki 1:5 z woda Vulpexu.
3. W miejscach tego wymagających wykonać próbę dezynfekcji polichromii preparatami bezchlorkowymi typu Oro Preparat Pleśniobójczy, Preparat Superprofi bez chloru lub AGS Waldeko.
4. Zwinęte miseczkowato łuski należy podkleić Hydrogruntem, lub rozcieńczonym z wodą w stosunki 1:3, 1:4 Primaem AC 33, podpuszczając klej pod łuski i przyprasowując je kauterem w temp ok 70°C przez melineks silikonowany (stroną silikonowaną do polichromii)
5. W miejscach braku adhezji polichromie zaimpregnować 2-3 % roztworem Paraloidu B 72 w toluenie i dodatkowo przyprasować kauterem przez melineks silikonowany. (należy jednak wykonać najpierw próby czy preparat nie rozpuści warstwy malarskiej). Gdyby środek okazał się zbyt mocny można zastosować roztwór żywicy P 550 firmy Bresciani w stosunku 1:4 lub 1:3 w benzynie lakowej.
6. Dopiero po ustabilizowaniu powierzchni polichromii można wykonać badanie podłoża, przez opukiwanie. Jeśli będą występować w tynku i podłożu pustki, należy wykonać zastrzyki podtynkowe.
7. Fragmenty tynku, które utraciły adhezję do podłoża należy podkleić za pomocą zastrzyków podtynkowych i ewentualnie systemu mocowań punktowych (materiały konserwatorskie – nanowapno w postaci zaprawy do iniekcji, przeznaczonej do strukturalnej konsolidacji. Środek opracowany na bazie spoiw hydraulicznych, niezawierających soli rozpuszczalnych, kompatybilny do wszystkich typów podłoży). Proponowany środek PLM-A firmy CTS Italy.
8. Uzupełnienie ubytków zapraw należy wykonać z zachowaniem oryginalnych faktur i poziomów dekoracji, tynkami o odpowiednio dobranej do oryginału fakturze (zastosować tynki wapienno – piaskowe z odpowiednim wypełniaczem).
9. Uzupełnione tynkami wapienno – piaskowymi ubytki należy prze-sezonować aby tynki całkowicie skarbonatyzowały na powierzchni (okres ok miesiąca).
10. Uzupełnienia zaprawy należy wykonać farbami zolo-krzemianowymi firmy Keim, w kolorze gruntu spodniego.
11. Retusze i partii rekonstrukcji zaleca się wykonać w technice olejnej zgodnie z oryginałem.
12. Całość zabezpieczyć werniksem o połysku satynowym firmy Winsor & Newton lub Talens.

PROGRAM PRAC KONSERWATORSKICH AMBONA:

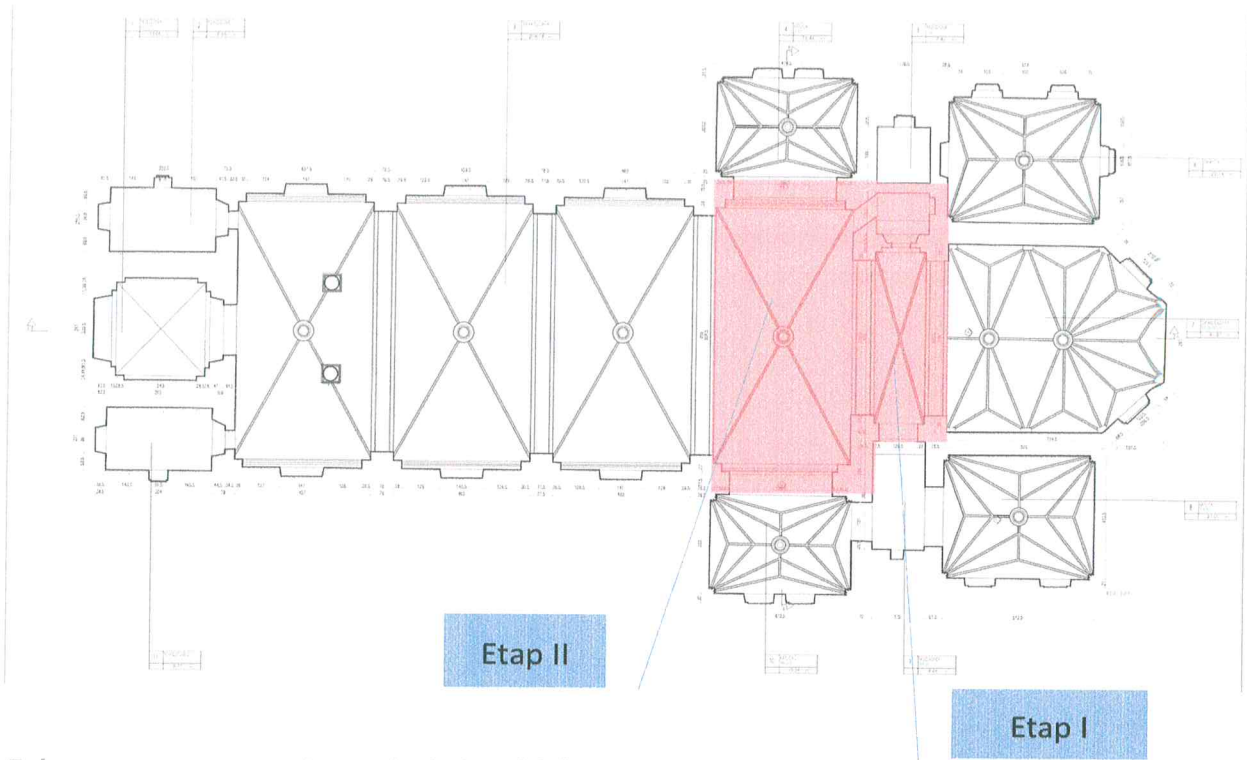
1. Wykonanie dokładnej dokumentacji fotograficznej stanu zachowania obiektu przed konserwacją
2. Wstępne oczyszczenie powierzchni z kurzu i powierzchniowych zabrudzeń - miękkie pędzle, ściereczki z mikrofibry,

Załącznik nr 1 - Opis przedmiotu zamówienia (OPZ)

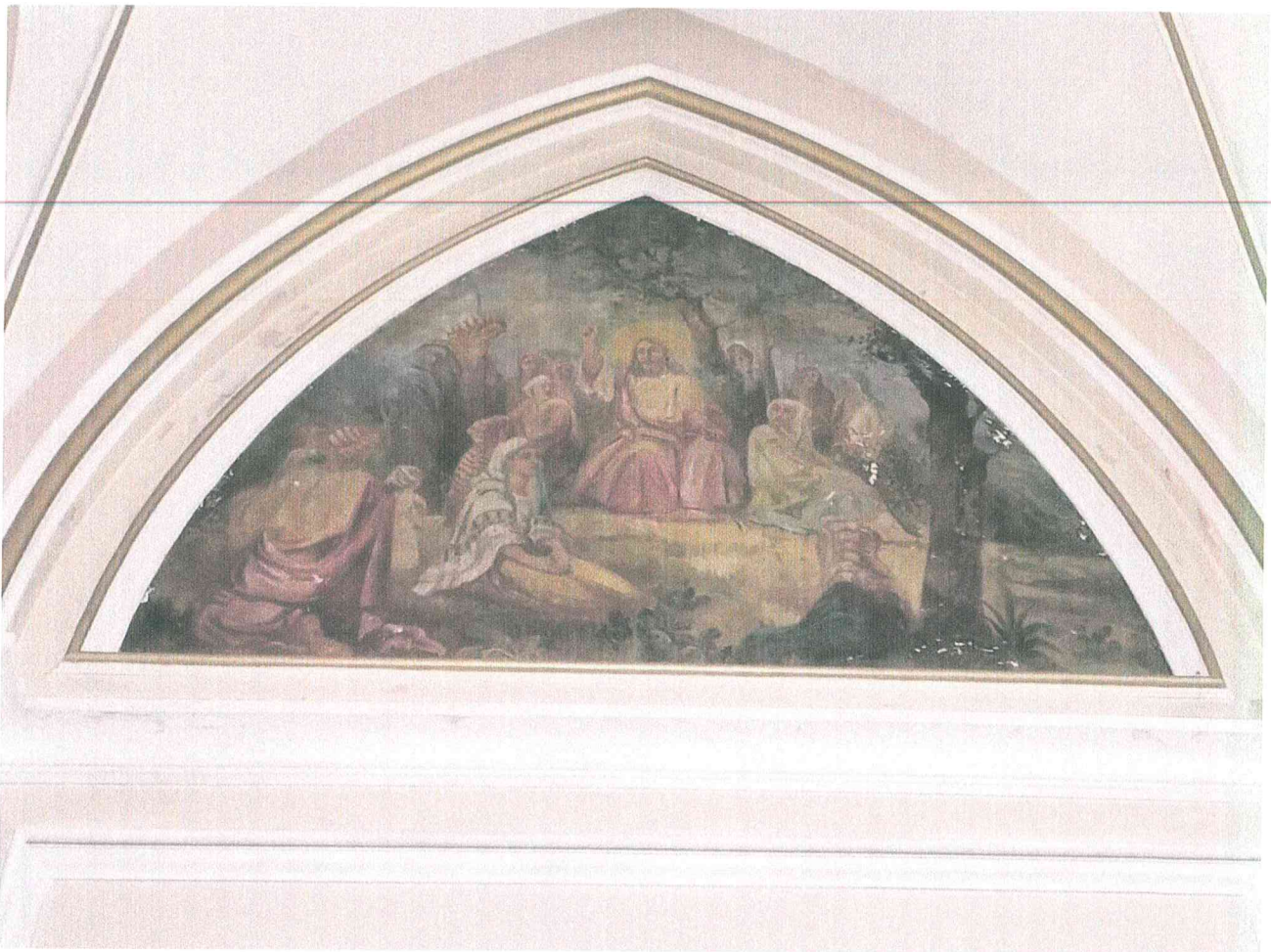
3. Zdemontowanie elementu ruchomego czyli figurki gołębia z rozetką z żagla.
4. Mechaniczne i chemiczne usunięcie starych powłok malarskich – skalpele, środki chemiczne typu Remosol, Scansol, DMF – dimetyloformamid, aceton, alkohol etylowy.
5. Doczyszczanie i zabezpieczenie pierwotnych warstw srebrzeń i polichromii werniksem damarowym. Oczyszczanie złocień – izopropanol cz.d.a, Saliva Sintetica – Bresciani, alkohol etylowy.
6. Sklejenie pęknięć drewna (kleje na bazie polioctanu winylu o zwiększonej odporności na atak mikroorganizmów i zapewniające odwracalność)¹, w większych ubytkach wstawienie fleków (z drewna I gatunku, rodzaju tożsamym z oryginalnym, zamiennie z innymi rodzajami drewna, miękkimi, rozpierchłonacyniowymi np. lipa).
7. Uzupełnienie ubytków drewna, wypełnienie spękań – masa szpachlowa w drobniejszych ubytkach z wypełniaczem z pyłu drzewnego, masa do uzupełnień firmy Tikkurila – dostosowana kolorystycznie do drewna, w ubytkach większych fleki drewniane.
8. Impregnacja elementów drewnianych po oczyszczeniu i usunięciu przemalowań – wzmacnianie strukturalne na bazie żywic poliuretanowych w roztworze rozpuszczalników, lub akrylanów w roztworach rozpuszczalników). Stężenie dobrane indywidualnie w zależności od chłonności obiektu.
9. Rekonstrukcja srebrzeń w partiach fal – instacoll system Kollner, płatki srebra.
10. Nadanie koloru i uwypuklenie form fal delikatnym laserunkiem olejno-żywicznym (farby olejnożywiczne Maimeri lub Mussini)
11. Zabezpieczenie warstw srebrzeń werniksem pozłotniczym -lustrina firmy Renesans.
12. Rekonstrukcja polichromii żagla - sztukateria, farby krzemoorganiczne, kryjące i laserunkowe
13. Uzupełnienie ubytków złocień – instacoll system Koolner, szlagmetal
14. Rekonstrukcja złocień na linach i kotwicy – instacoll system Koolner
15. Zabezpieczenie polichromii matowym lub satynowym werniksem żywicznym.
16. Zabezpieczenie srebrzeń i złocień lakierem pozłotniczym nie wytracającym połysku.

¹ Ze względu na panującą sezonowo wilgotność nie zaleca się użycia klejów glutynowych, ponieważ istnieje ryzyko ataku mikroorganizmów - pleśni i grzybów.

Załącznik nr 1 - Opis przedmiotu zamówienia (OPZ)



1. Zakres prac – oznaczenie na planie i podzielony na etapy.



2. Jedno z malowideł, wykonane w technice olejnej, umiejscowione na portalu bocznym.



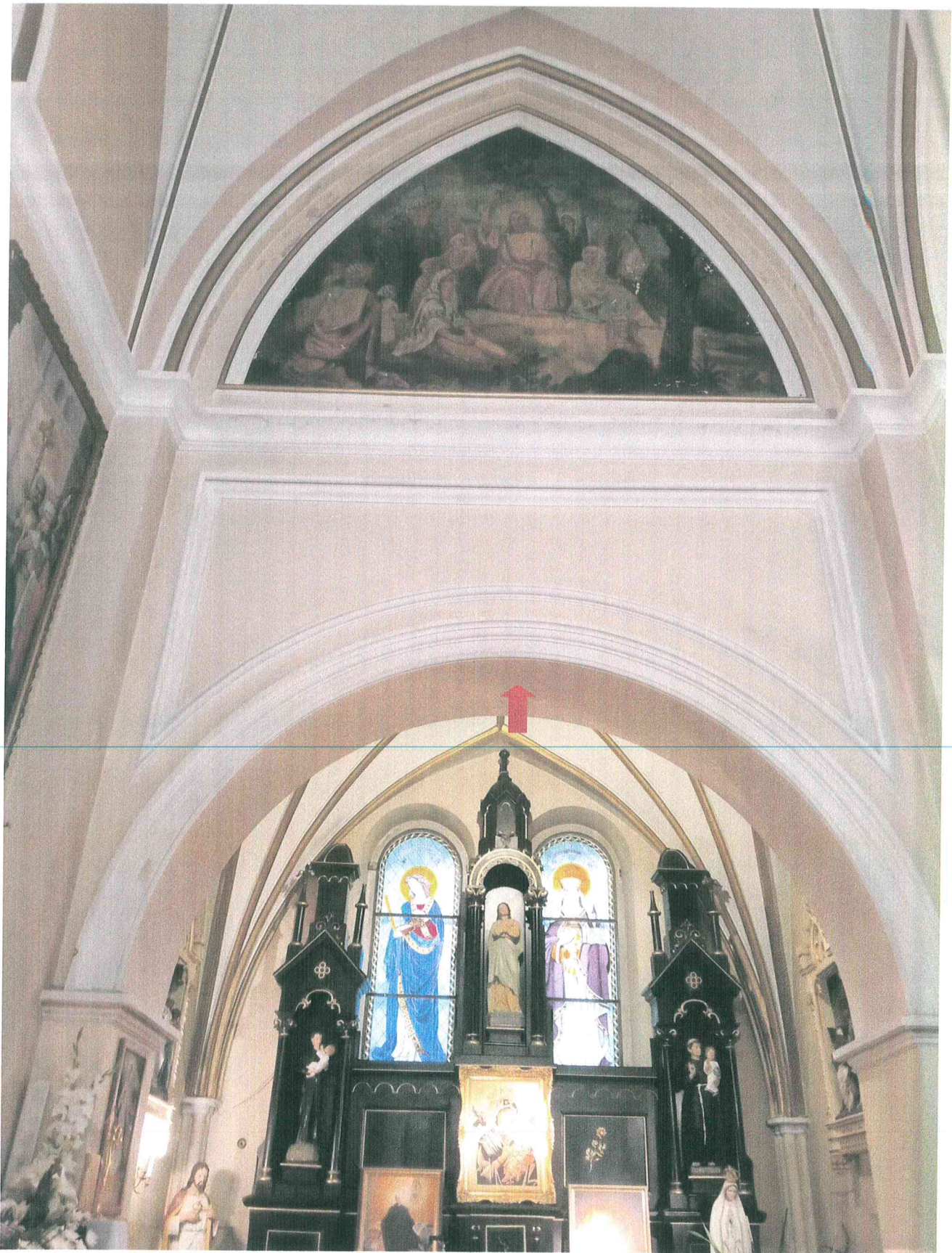
3. Drugie malowidło wykonane w technice olejnej, umiejscowione na portalu bocznym.



4. Dolna część portalu bocznego z wejściem do kaplicy pogrzebowej. Zakres ścian podlegających, planowanym pracom oznaczono czerwoną strzałką.



5. Portal boczny z łukiem, na którego wewnętrznej stronie, pod przemalowaniami historycznie występował ornament florystyczny (miejsce występowania ornamenty oznaczono czerwona strzałką).



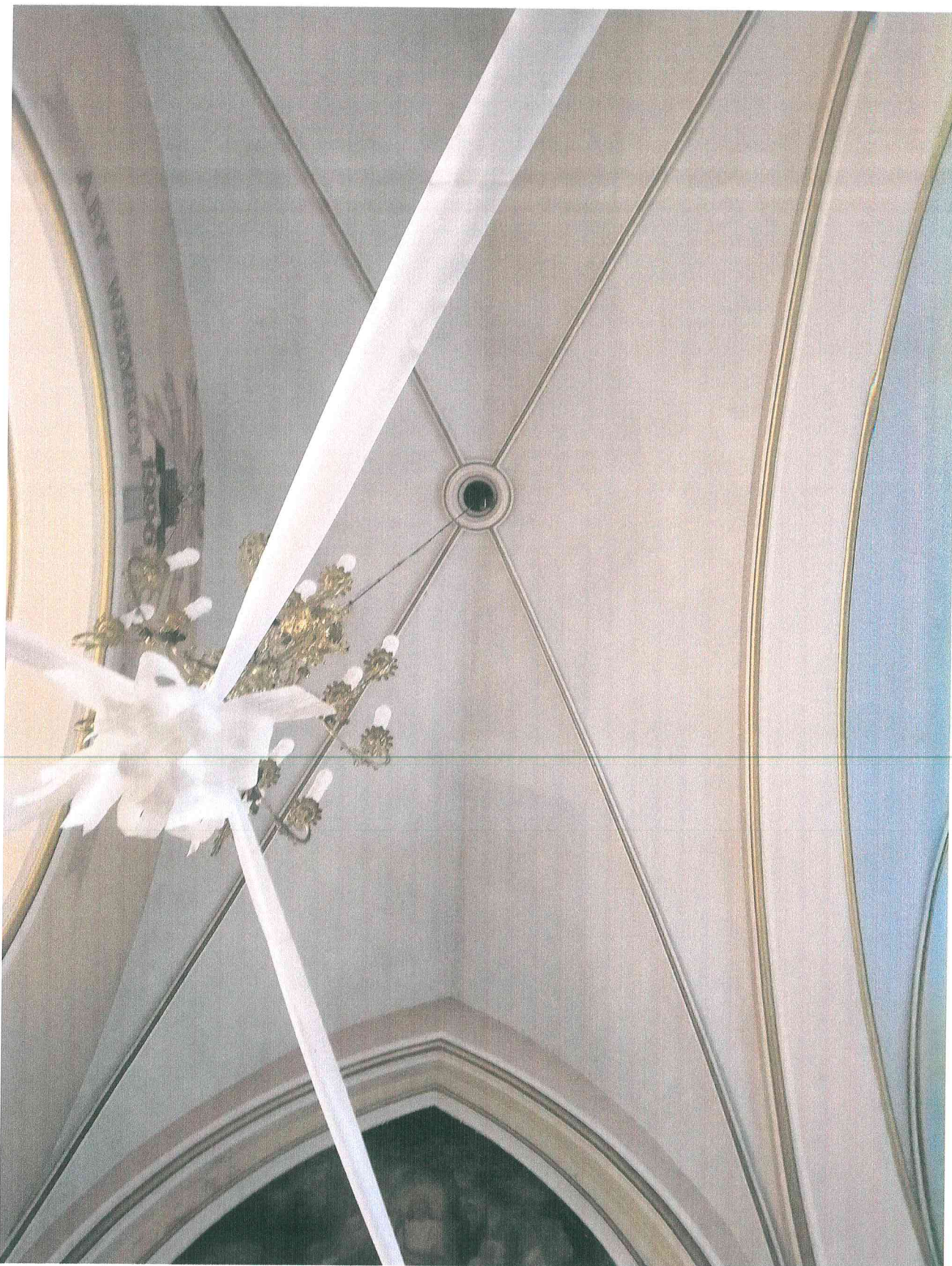
6. Drugi portal boczny z łukiem, na którego wewnętrznej stronie, pod przemalowaniami historycznie występował ornament florystyczny (miejsce występowania ornamenty oznaczono czerwoną strzałką).

W górnej części historycznie znajdowały się również napisy, obecnie zakryte przemalowaniami.



7. Fragment łuku na portalu bocznym, wykonana podczas badań stratygraficznych odkrywka pokazuje oryginalną polichromię (malarska imitacja kamienia) oraz złączenia, obecnie zakryte przemalowaniami.

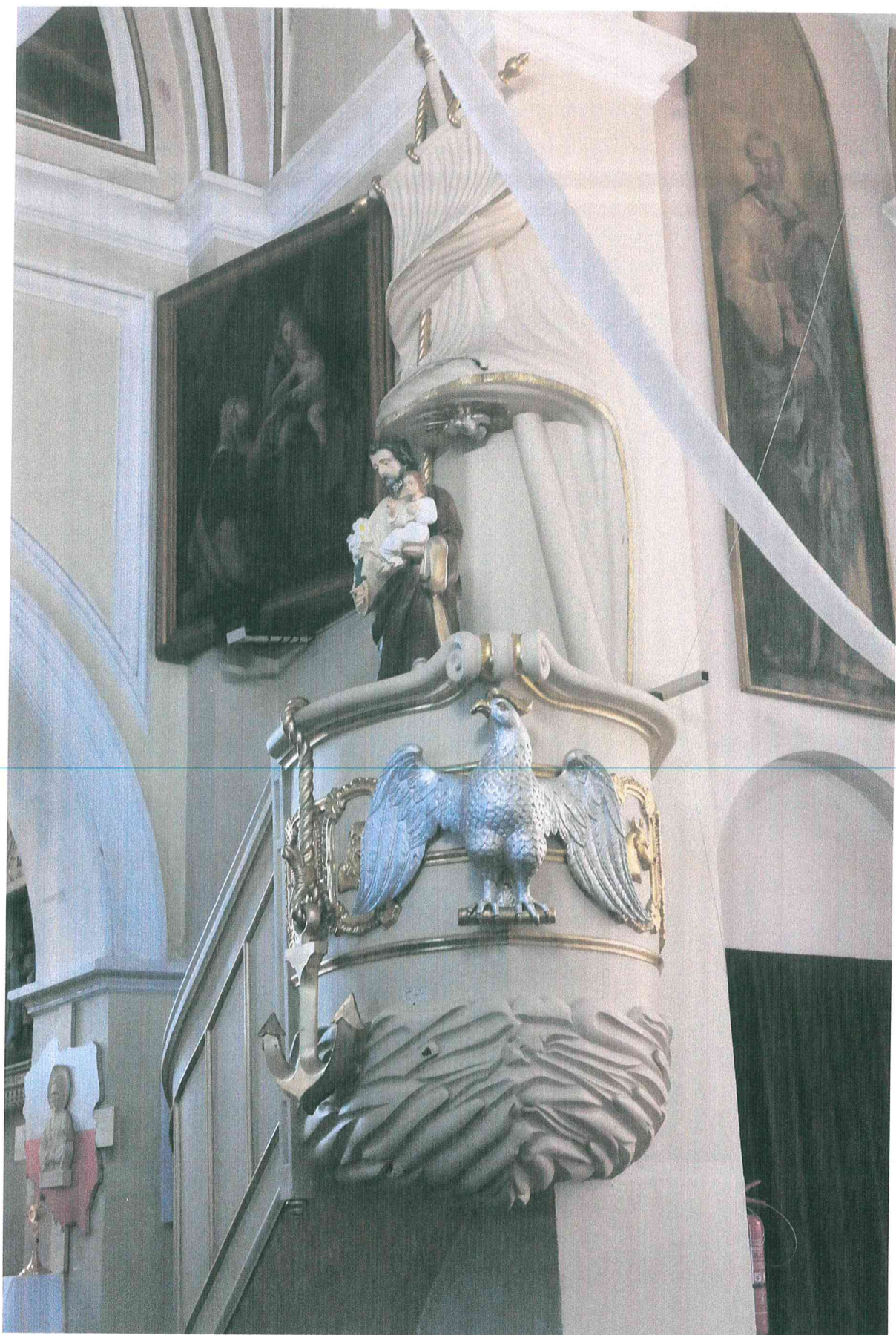
Złączenia występują na ramach i filarach, również powyżej.



8. Jedno ze sklepień krzyżowo – żebranych łącznika – centralna część transeptu, przy nawie głównej.
Po lewej stronie widoczny jest łuk tęczy z polichromia współczesną. Etap prac II



9. Drugie sklepienie – oznaczone czerwoną strzałką usytuowane pomiędzy prezbiterium a łącznikiem stanowiącym fragment transeptu, które oryginalnie pokryte było błękitem i złotymi gwiazdami tak jak sklepienie prezbiterium. Obecnie zmalowane wtórnie na biało, podczas remontów z przeszłości. Po bokach widoczne są filary i ściany łącznika. Wszystkie wchodzące z zakresu elementy oznaczono czerwonymi strzałkami. Sklepienie należące do etapu I, oznaczone zieloną strzałką.



10. Ambona umieszczona przed portalem bocznym, w centralnej części transeptu. Obecnie w całości pokryta wtórnymi przemalowaniami. Oryginalnie była pomalowana na kolor brązu, rzeźba fal była srebrzona i laserowana na błękitno, żagiel był malowany beżem i błękitami, dekoracje b snycerskie były złoczone i srebrzone.



11. Ambona umieszczona przed portalem bocznym, w centralnej części transeptu, z widoczną barierką w której znajdują się schody z wejściem.



PROKURCZ
x. *Andrzej Piotrowski*
ks. Andrzej Piotrowski